

การ์ตูนเกี่ยวกับ

การเสริมสร้างความเข้มแข็ง
ของครอบครัวตามมาตรฐาน

ครอบครัวเข้มแข็ง



โดย

กรมกิจการสตรีและสถาบันครอบครัว
กระทรวงการพัฒนาสังคมและความมั่นคงของมนุษย์



การ์ตูนเกี่ยวกับ
การเสริมสร้างความเข้มแข็งของครอบครัว
ตามมาตรฐานครอบครัวเข้มแข็ง

ผู้เขียน

ประธานที่ปรึกษา

ภาพการ์ตูน

สนับสนุนโดย

ปีที่พิมพ์

นมัสวัฒน์ บรรณทอง

ศาสตราจารย์ ดร.จรรยา สุวรรณทัต

ญาดา หล่อสุภสิริรัตน์

และวาพิชชา แทนประสาน

กรมกิจการสตรีและสถาบันครอบครัว

กระทรวงการพัฒนาสังคมและความมั่นคงของมนุษย์

กันยายน 2563

คำนำ

หนังสือการ์ตูนเสริมสร้างความเข้มแข็งของครอบครัวจัดทำขึ้นโดยการนำเนื้อหาสาระบางส่วนจากชุดความรู้เกี่ยวกับการเสริมสร้างครอบครัวเข้มแข็งตามมาตรฐานครอบครัวเข้มแข็งของกรมกิจการสตรีและสถาบันครอบครัว กระทรวงการพัฒนาสังคมและความมั่นคงของมนุษย์มาถ่ายทอดด้วยภาพการ์ตูนแสดงถึงแนวทางการเสริมสร้างครอบครัวเข้มแข็งเบื้องต้นผ่านตัวละครของครอบครัวอบอุ่นและอุ่น ซึ่งจะแบ่งการนำเสนอเป็นตอนตามมาตรฐานครอบครัวเข้มแข็ง 5 ด้าน ซึ่งประกอบด้วย ด้านสัมพันธภาพ ด้านการทำบทบาทหน้าที่ของครอบครัว ด้านการพึ่งตนเอง (เศรษฐกิจ สุขภาพ ข้อมูล ข่าวสารและการเรียนรู้) ด้านทุนทางสังคม ด้านการหลีกเลี่ยงภาวะเสี่ยงและการปรับตัวได้ในภาวะยากลำบาก

กรมกิจการสตรีและสถาบันครอบครัวหวังเป็นอย่างยิ่งว่าการ์ตูนเล่มนี้ จะเป็นจุดเริ่มต้นของหลายๆ ครอบครัวที่จะหันกลับมาให้ความสำคัญและช่วยกันดูแลส่งเสริมความเข้มแข็งของครอบครัวต่อไป

กรมกิจการสตรีและสถาบันครอบครัว
กุมภาพันธ์ 2559



สารบัญ

เกริ่นนำ	1
ตอนที่ 1 สัมพันธภาพของครอบครัว	2
ตอนที่ 2 การทำบทบาทหน้าที่ ของครอบครัว	11
ตอนที่ 3 การพึ่งตนเอง	18
ตอนที่ 4 ทูนาทางสังคม	27
ตอนที่ 5 การหลีกเลี่ยงภาวะเสี่ยง และการปรับตัวได้ในภาวะเสี่ยง	37
ตอนที่ 6 สรุป ครอบครัวเข้มแข็ง	46



เกริ่นนำ...

ครอบครัวของ “อบ-อุ่น” ประกอบด้วย “อุ่น” คนขับรถตู้ และ “น้ำอบ” อดีตลูกจ้างในโรงพยาบาล เรื่องราวเริ่มต้นจากความรักของทั้งคู่ที่ตั้งใจจะสร้างครอบครัวที่ติ้วร่วมกัน ทั้งสองมีลูกสองคน คือ “อุ้ม” ลูกสาวที่เรียบร้อยน่ารักและ “ออด” ลูกชายที่ร่าเริงรักอิสระแต่แล้วเมื่อเวลาผ่านไป สภาพสังคมและสภาพแวดล้อมที่เปลี่ยนไป ทำให้ครอบครัวเล็กๆ ที่น่ารักต้องพบกับอุปสรรคต่างๆ มากมาย ทั้งด้านการเงิน ปัญหาในครอบครัว และปัญหาอีกหลายอย่างที่ถ้าโถมเข้ามา ทำให้อุ่นซึ่งเป็นหัวหน้าครอบครัวต้องพยายามหาทางแก้ปัญหาและประคับประคองครอบครัวให้รอดพ้น เพื่อที่จะสร้างครอบครัวเข้มแข็งให้ได้ โดยมีน้ำอบภรรยาคอยดูแลลูกและช่วยเหลือแนะนำอุ่นและลูกๆ เพื่อฟันฝ่าอุปสรรคทั้งหลายไปด้วยกัน

แนะนำตัวละคร



“อุ่น” เป็นคุณพ่อที่ดี
ขยันทำงาน รับผิดชอบต่อ
มีความตั้งใจจะสร้าง
ครอบครัวให้ดี



“น้ำอบ หรือ อบ” แม่บ้านที่
ใจดีและรักลูกๆ เป็นคนเก่ง
เรื่องการจัดการปัญหาต่างๆ
ภายในครอบครัว

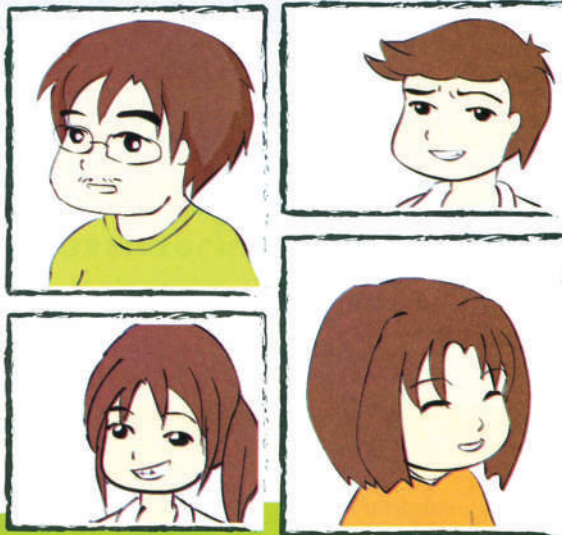


“อุ้ม” ลูกสาวคนโต
ขยันเรียน และทำงาน
บ้าน ชอบเล่น
อินเทอร์เน็ต



“ออด” ลูกชายคนเล็กใน
บ้าน ไม่ชอบเรียนหนังสือ
ชอบเล่นเกม ฟุตบอล
และกีฬา แต่เป็นเด็กที่มี
น้ำใจ

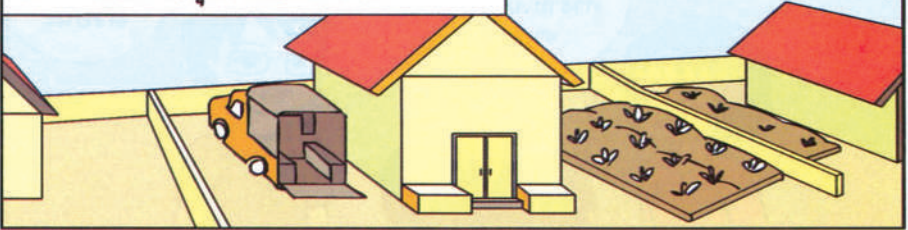
ตอนที่ 1
สัมพันธภาพ
ของครอบครัว



ความสัมพันธ์ที่ดี
ระหว่างพ่อ แม่ ลูก และสมาชิกอื่นๆ
เป็นรากฐานสำคัญ สำหรับครอบครัวเข้มแข็ง

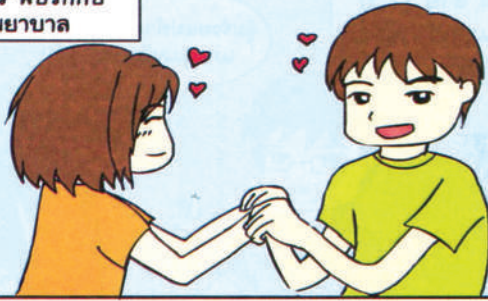
 ครอบครัวอบอุ่นและอุ่น เริ่มจากความรักและสัญญาด้วยกัน

เรื่องทั้งหมดเริ่มต้นเมื่อ 20 ปีก่อน ณ ชานเมืองกรุงเทพมหานคร



"ก๊อตอุ่น" จับรถสองแถว พบรักกับ "น้ำอบ" ลูกจ้างในโรงพยาบาล

ตกลงจะ
พื่อ่น



แต่งงานแล้ว
ลาออกมาเป็น
แม่บ้านนะ
เดี๋ยวพี่หา
เลี้ยงเอง

และแล้วทั้งสองคนก็ได้แต่งงานกัน

ฉันก็จะเป็น
แม่บ้านที่ดี
ให้พื่อ่นจะ



พี่จะดูแลเธอ
และสร้าง
ครอบครัว
ของเราให้
ดีจ๊ะ

ทว่า....20 ปีผ่านไป



ฮึดไม่ทำ
การบ้านคะพ่อ

พื่อว่า
ฮึด!



ค่าเทอม
ลูกสะคะ



ปัญหามากจริงๆ
มาจับรถตุ้แล้ว
รายได้ก็ยังไม่พอ
ไหนจะค่าเทอม
ค่านี้นี่โนน
 ฯลฯ



ครอบครัวอบอุ่นและอุ่น และสองพี่น้อง



🏠 ปัญหาหลายอย่าง ไม่เข้าใจกัน





🏠 คุณได้โดยไม่ทะเลาะ

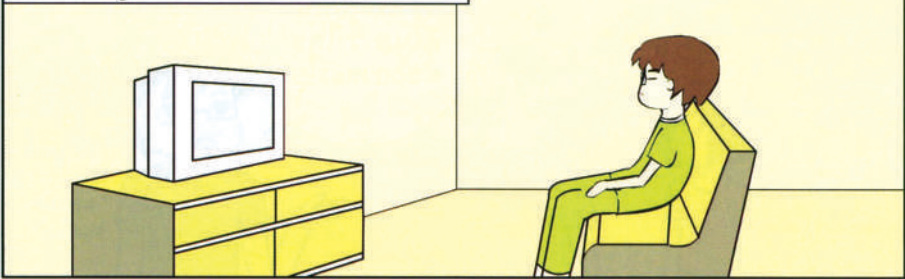


เวลาคุยกันต้องรับฟังคนอื่น และพูดคุยกันดีๆ นะจ๊ะ

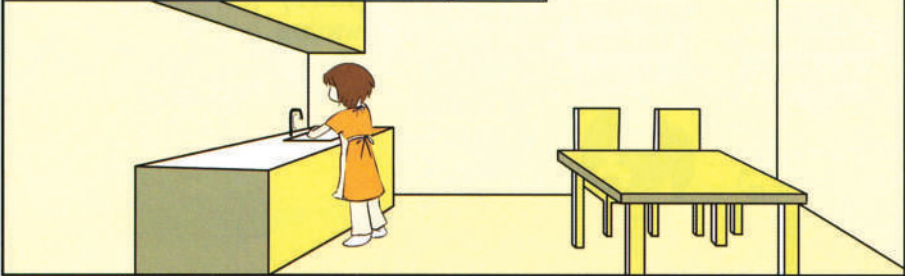


อยู่บ้านหลังเดียวกัน แต่ไม่ทำอะไรด้วยกัน

พ่อชอบดูโทรทัศน์คนเดียว



แม่ชอบทำกับข้าวตามลำพัง โดยไม่ให้ลูกช่วย

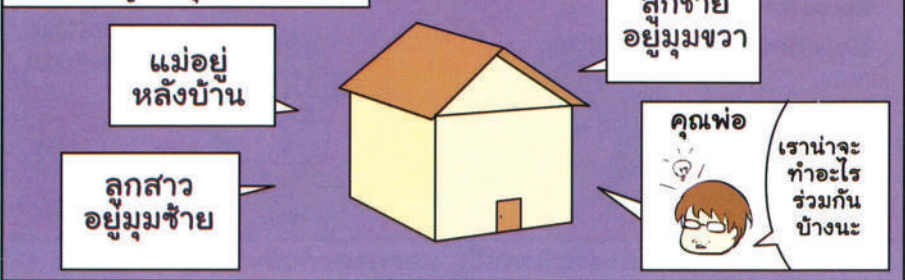


อุมชอบเล่นเน็ตนานๆ โดยไม่ให้ใครทวน



ส่วนอืดชอบเล่นเกม

ต่างคนอยู่ต่างมุมในบ้าน



 ทำกิจกรรมร่วมกัน ต้องยอมรับความแตกต่าง



สัมพันธภาพของครอบครัว

หมายถึง ความสัมพันธ์ระหว่าง พ่อ แม่ ลูก
และสมาชิกอื่นๆ สัมพันธภาพที่ดีเป็นรากฐานสำคัญ
สำหรับครอบครัวเข้มแข็ง



อะไรคือ “ปัญหา” ต่อสัมพันธภาพ
ในครอบครัวบ้าง?

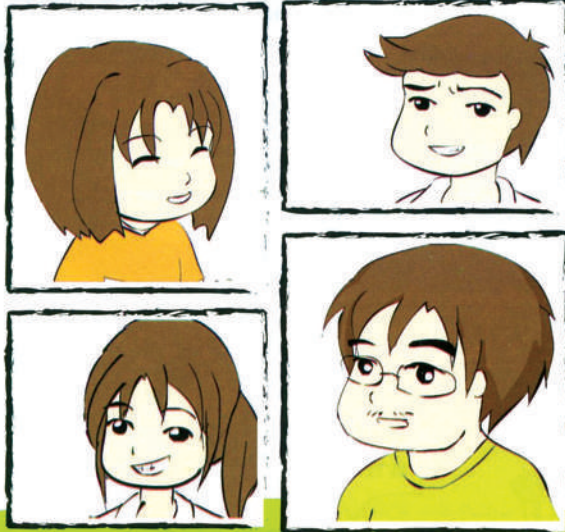
1. คนในครอบครัวไม่มีเวลาให้กัน
ทำให้รู้สึกห่างเหินต่อกัน
2. ต่างคนต่างอยู่ ไม่ใส่ใจซึ่งกันและกัน
3. วัยและเพศที่แตกต่าง อาจทำให้เกิด
ความไม่เข้าใจกัน

ทางออกของปัญหา

1. แบ่งเวลาให้ครอบครัวบ้าง
2. หากิจกรรมทำร่วมกัน เช่น
ออกกำลังกายด้วยกัน ทำอาหารด้วยกัน
เล่นเกมด้วยกัน เป็นต้น
3. หันหน้าเข้าหากัน ฟังเหตุและผล
ร่วมด้วยช่วยกัน พัฒนาครอบครัว



ตอนที่ 2
การทำบทบาทหน้าที่
ของครอบครัว



ทุกคนในครอบครัว
ต้องรับผิดชอบหน้าที่อย่างเหมาะสม
และมีน้ำใจ พร้อมช่วยเหลือซึ่งกันและกัน

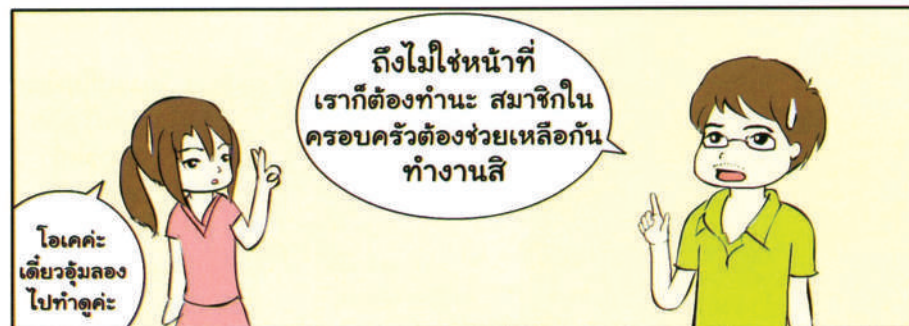
🏠 ทุกคนมีหน้าที่ต้องรับผิดชอบ



🏠 **อย่าปล้ำความรับผิดชอบให้คนอื่น**



🏠 หน้าที่ต้องช่วยเหลือกัน

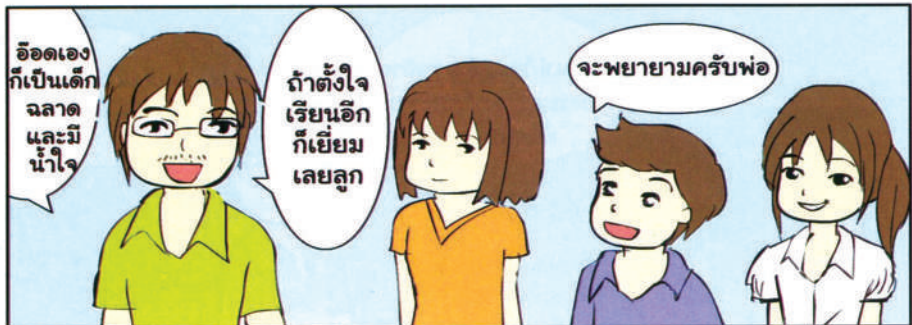
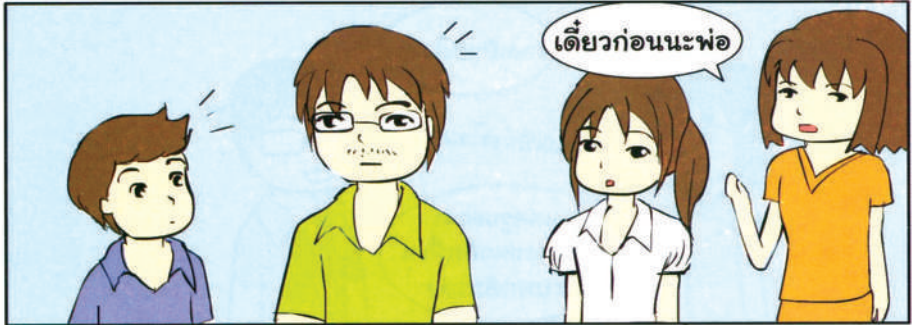


🏠 รับผิดชอบปัญหาด้วยกันทุกคน





อย่าเปรียบเทียบลูกให้เสียความรู้สึก



รู้จักบทบาทหน้าที่

บทบาทหน้าที่ของคนในครอบครัว
หมายถึง สิ่งที่ทุกคนในครอบครัวต้องรับผิดชอบ
หน้าที่นั้นอย่างเหมาะสม และมีน้ำใจพร้อมช่วยเหลือ
ซึ่งกันและกัน



อะไรคือ “ปัญหา” ต่อบทบาทหน้าที่
ของครอบครัวบ้าง?

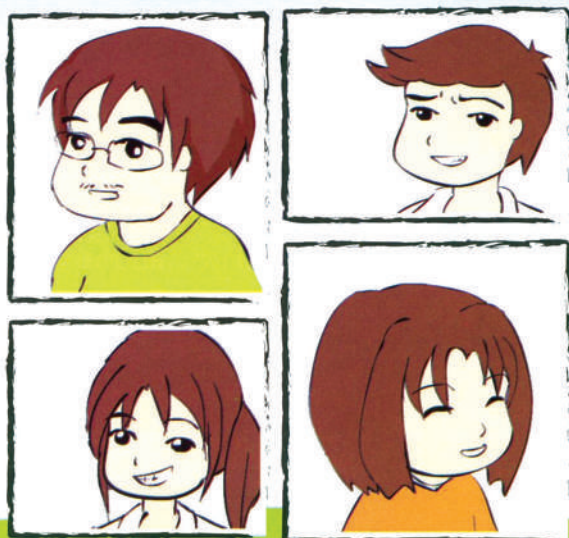
1. บางครั้งครอบครัวอาจผลักราะ
ความรับผิดชอบการดูแลเด็กไปให้
กับสถาบันของสังคมอื่นๆ
2. ต่างคนต่างละเลยบทบาทหน้าที่
ของตนเอง
3. ไม่ดูแลสอดส่องและช่วยเหลือ
ซึ่งกันและกัน

ทางออกของปัญหา

1. พ่อแม่ตั้งใจเลี้ยงดูลูกด้วยความรัก ความเอาใจใส่
ไม่ผลักภาระการดูแลลูก ไปให้สถาบันของสังคมอื่นๆ
2. ทุกคนในครอบครัวต่างรู้จักรับผิดชอบ
หน้าที่ของตนเอง
3. ทุกคนในครอบครัวช่วยกันดูแลสอดส่อง
ความเรียบร้อย และพร้อมช่วยเหลือซึ่งกันและกัน



ตอนที่ 3
การพึ่งตนเอง



การพึ่งตนเองของครอบครัว มีความสำคัญมาก
เพราะจะช่วยให้ครอบครัวสามารถบังคับพฤติกรรม
ไปสู่เป้าหมายหรือทิศทางที่ต้องการได้

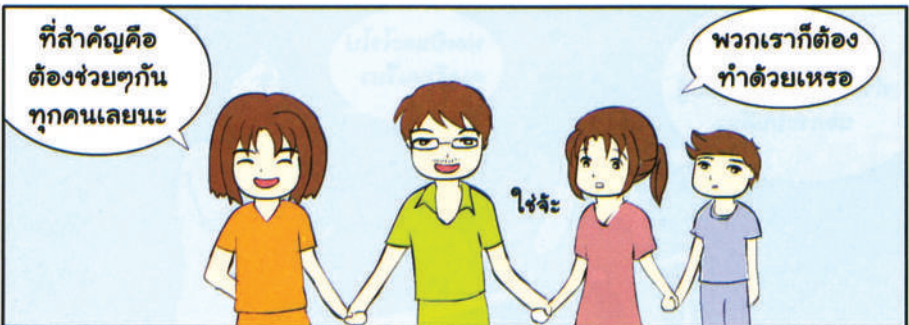


เรื่องเงินเรื่องใหญ่





ช่วยกันลดค่าใช้จ่าย เพิ่มเงินออม





เพิ่มรายได้ก็ดีนะ

เมื่อเวลาผ่านไปสักพัก พ่อก็เรียกดูเงินเก็บของทุกคน



แล้วของแม่ล่ะ

5,000 บาทค่ะ



ห๊ะ!
จริงหรือ
— เร็วจัง

ชายผักที่ปลูกไว้จะ
และยังประหยัดเงิน
เพราะเอาผักมา
ทำอาหารกิน
ในบ้านด้วยนะ



เด็กๆ ได้ยิน จึงช่วยหารายได้เข้าบ้านกันยกใหญ่

อ๋อจะไป
ถักหมวก
ไหมพรม
ขายด้วย

ทีอย่างนี้
ไม่ต้องบอกเลย
ตั้งใจทำกันใหญ่
เจียว





ดูแลรักษาสุขภาพสมาชิกในครอบครัว

ช่วงที่ฤดูกาลเปลี่ยน ทุกคนเป็นหวัดยกเว้นแม่คนเดียว



🏠 ข่าวร้ายสำคัญ แต่ต้องกรอกก่อน




🏠 ใช้เทคโนโลยีให้เป็นประโยชน์



🏠 อย่าเชื่อคนง่ายสิ



อย่าไปเชื่ออะไรง่ายๆ โดยเฉพาะเพื่อนหรือคนที่รู้จักกันในอินเทอร์เน็ต 

การพึ่งตนเองของครอบครัว

หมายถึง การที่ครอบครัวสามารถยืนหยัดได้ด้วยตนเองทั้งในเรื่องการเงิน สุขภาพ ข้อมูลข่าวสาร และการเรียนรู้



อะไรคือ “ปัญหา” ต่อการพึ่งตนเองของครอบครัวบ้าง?

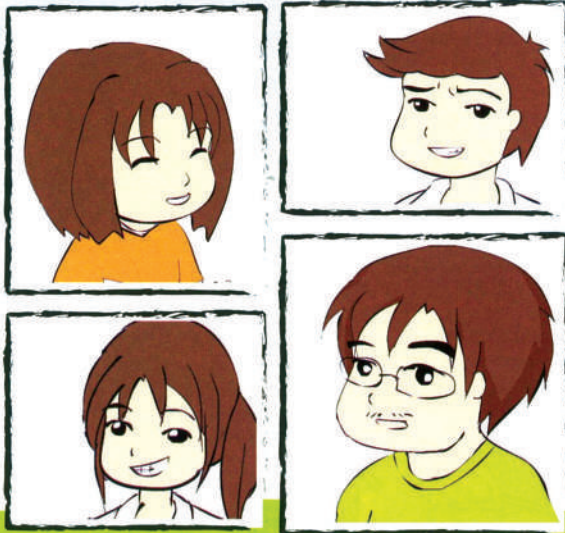
1. ครอบครัวอาจมีปัญหาด้านการเงินขัดสนรายได้ของครอบครัวไม่เพียงพอต่อรายจ่าย
2. ครอบครัวขาดความรู้ด้านการดูแลสุขภาพสุขภาพให้แข็งแรงอยู่เสมอ
3. ครอบครัวขาดความรู้ในข้อมูลข่าวสารไม่เท่าทันในสถานการณ์ปัจจุบัน
4. บางครั้งครอบครัวอาจขาดสติในการคิดพิจารณาสิ่งรอบตัว และไม่รู้จักแก้ปัญห เฉพาะหน้า

ทางออกของปัญหา

1. ทุกคนช่วยกันประหยัดค่าใช้จ่าย ร่วมมือออมเงิน และทำบัญชีรายรับ-รายจ่าย
2. ต้องมีความรู้เกี่ยวกับสุขภาพ และหมั่นดูแลสุขภาพสุขภาพให้แข็งแรงอยู่เสมอ
3. ติดตามข้อมูลข่าวสารเพื่อให้เท่าทันสถานการณ์ปัจจุบันอยู่เสมอ และมีการคัดกรองข้อมูลข่าวสาร
4. ต้องรู้จักใช้สติปัญญาในการเรียนรู้สิ่งต่างๆ รอบตัว และรู้จักใช้ประสบการณ์ที่เกิดจากการเรียนรู้ในการแก้ไขปัญหา



ตอนที่ 4
ทุนทางสังคม



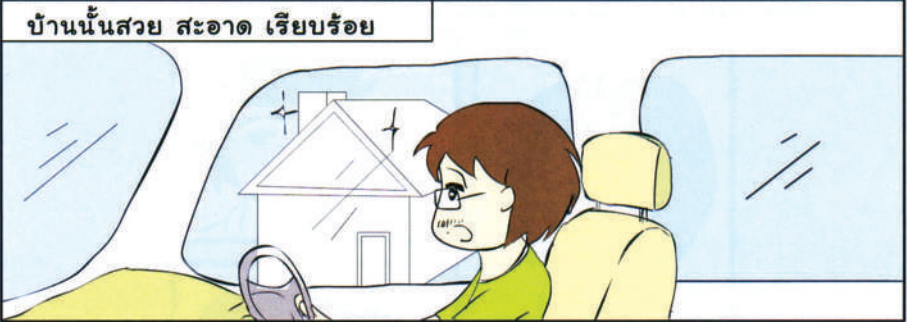
ทุนทางสังคม ไม่ได้หมายถึงทุนที่ติดตัวคนใดคนหนึ่งหรือครอบครัวเท่านั้น แต่มีความหมายกว้างกว่านั้น คือการรู้จักสร้างและพัฒนาทุนทางสังคมเพื่อก้าวไปสู่ความเป็นครอบครัวเข้มแข็ง

🏠 ตั้งใจทำเพื่อบ้านของเรา

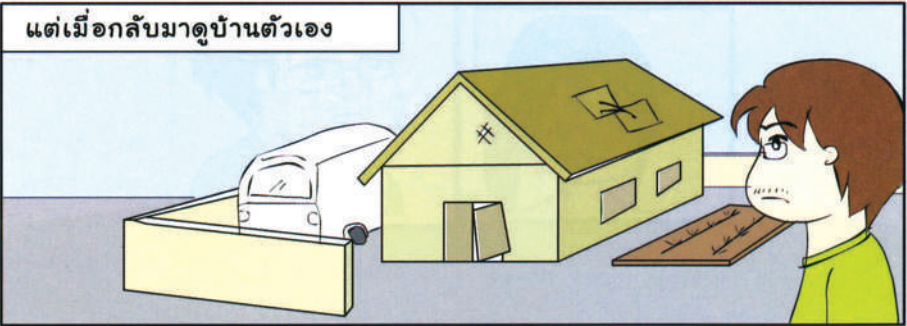
วันหนึ่งพ่อขับรถผ่านหมู่บ้านแห่งหนึ่ง



บ้านนั้นสวย สะอาด เรียบร้อย



แต่เมื่อกลับมาดูบ้านตัวเอง



พ่อจึงเกิดความคิดขึ้นมาว่า

ถึงเวลาแล้ว!
ที่เราจะต้อง
ปรับปรุงบ้าน



จะทำให้สวย
และสะอาดไม่แพ้
บ้านคนอื่น
เลยล่ะ

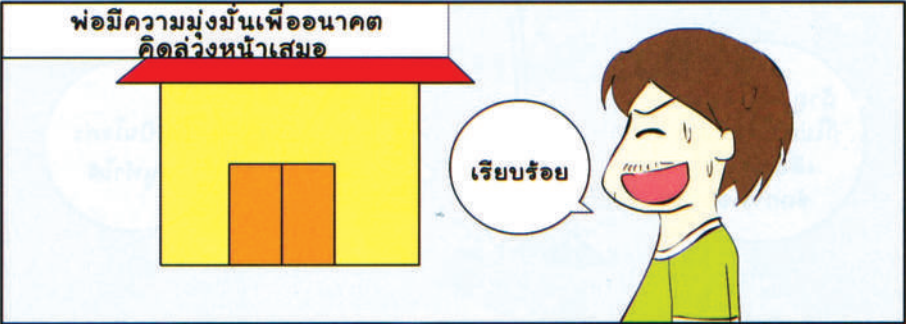


ต้นทุนทางสังคม : ลักษณะจิตแบบมุ่งอนาคต

พ่อเรียกทุกคนมาช่วยกันซ่อมแซมบ้าน

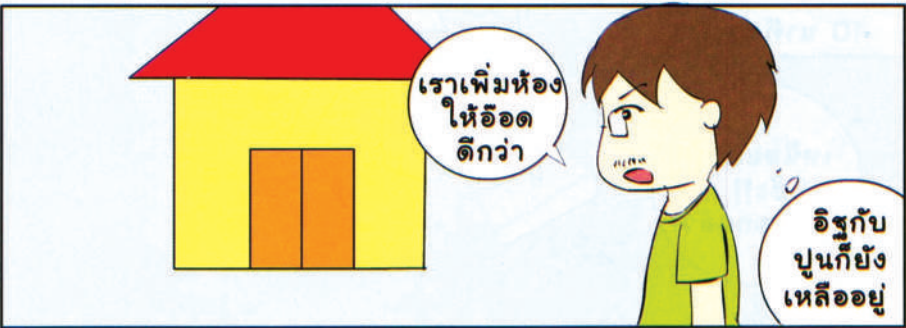


พ่อมีความมุ่งมั่นเพื่ออนาคต
คิดล่วงหน้าเสมอ



เราเพิ่มห้อง
ให้อึด
ดีกว่า

อิฐกับ
ปูนก็ยัง
เหลืออยู่



พ่อทำ
อะไรจะ

พ่อจะกันห้อง
ให้อึดนะ

เฮ้!

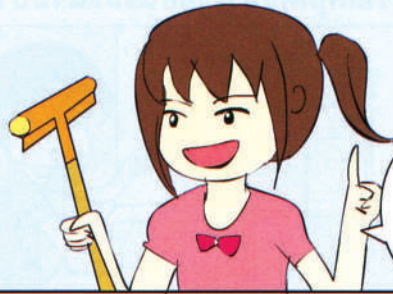




ต้นทุนทางสังคม-ลักษณะจิตแบบมุ่งความสำเร็จ

อู๋มเป็นคนที่มีลักษณะมุ่งความสำเร็จ

ได้รับมอบหมายให้
ทำความสะอาดค่ะ



รอยเปื้อน
สีน้ำมันดู
ยากมาก

ถ้าถูแล้วไม่ออก
ก็ไม่ใช่ไรนะลูก
เดี๋ยวให้พ่อ
จัดการเอง



ไม่เป็นไรคะ
หนูทำได้

10 นาทีผ่านไป

เหนื่อยแต่สู้!
อ๊ะ!!
เริ่มออกแล้ว!



20 นาทีผ่านไป



เสียเวลาจริงๆ

เอาทินเนอร์
เช็ดออก น่าจะ
ง่ายกว่ามั้ง

เรียบร้อย!
คราบสกปรก
ออกหมดแล้ว



🏠 ต้นทุนทางสังคม-ลักษณะจิตแบบควบคุมตนเอง





ต้นทุนทางสังคม-ลักษณะจิตสำนึก

ออดเป็นคนมีน้ำใจ(เวลาทำงาน)

ให้ผมช่วยนะครับพ่อ

เฮ้อ ดีๆ ขอบใจมากออด

ผมช่วยถือนะครับแม่

ดีจัง เด็กๆแข็งแรงจัง เริ่มโตแล้วนะเนี่ย

ผมช่วยถือนะพี่อู๋ม

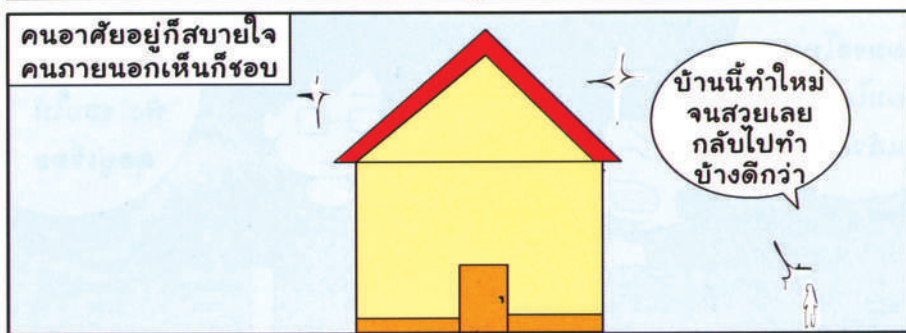
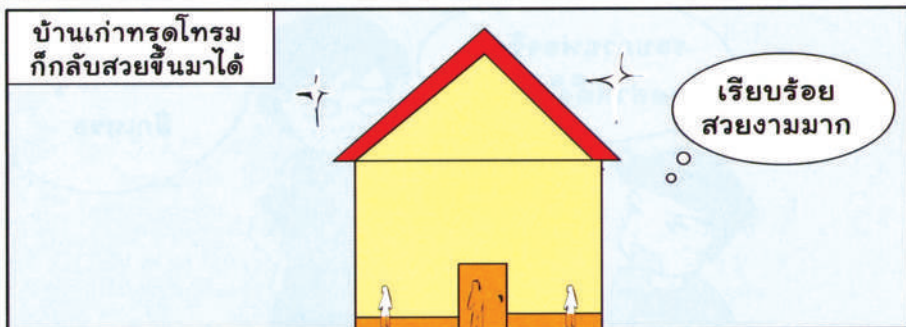
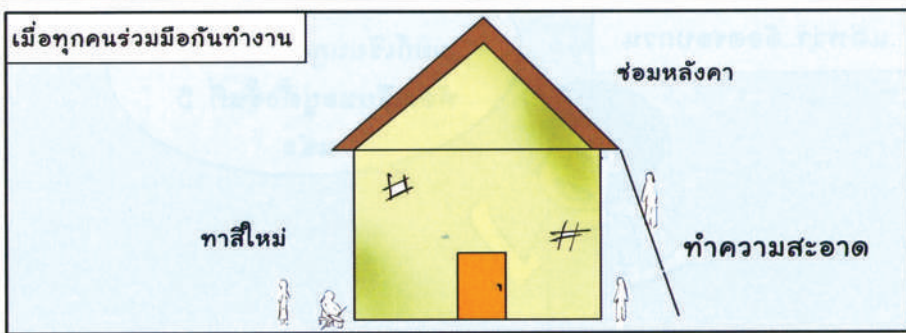
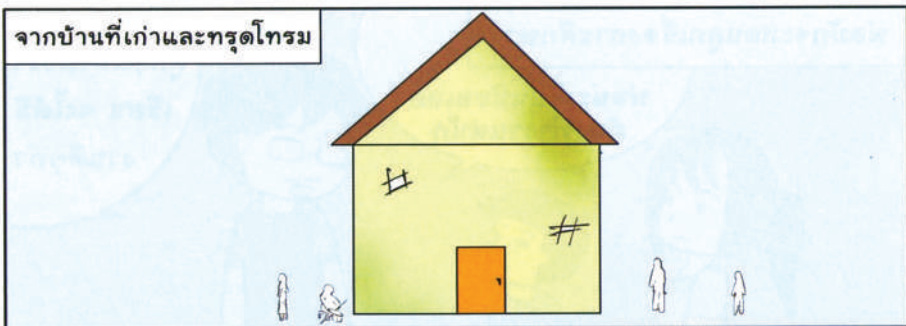
ว้าว ดีมากเลย กำลังเมื่อยพอดี

ช่วยคนอื่นดีนะลูก แต่ต้องประมาณตัวเองด้วย

ครั๊บบ ครั๊บบ

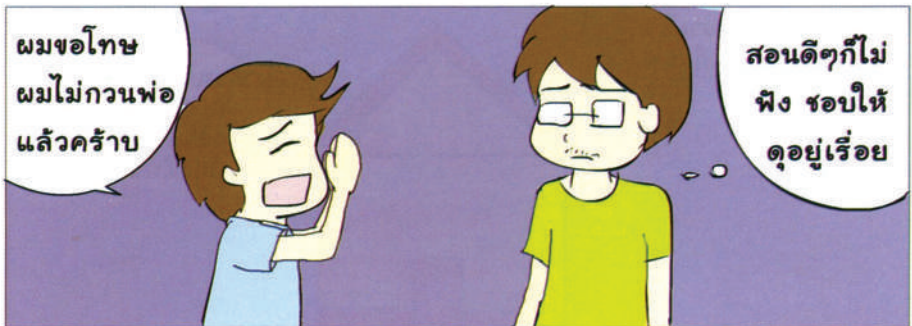
ถ้าส้มอีก พ่อแม่ต้องพาไปหาหมออีกนะ

 เป็นตัวอย่างที่ดี





การศึกษาเป็นสิ่งจำเป็นนะ



🏠 ส่งเสริมในสิ่งที่ลูกชอบและถนัด



ทุนทางสังคม

สิ่งที่ช่วยส่งเสริมครอบครัวให้ได้รับการยอมรับจากสังคม เราอาจเริ่มจากการที่ทุกคนในครอบครัวมีความรักใคร่ปรารถนาดีต่อกัน และร่วมด้วยช่วยกันพัฒนาครอบครัว



อะไรคือ “ปัญหา” ต่อทุนทางสังคมในครอบครัวบ้าง?

1. ครอบครัวอาจอาศัยอยู่ในแหล่งที่ไม่เหมาะสม เช่น สภาพบ้านเสื่อมโทรม เป็นต้น
2. คนในครอบครัวอาจมีพื้นฐานสภาพจิตใจไม่เข้มแข็ง ไม่เอื้อต่อการพัฒนา
3. ครอบครัวอาจขาดโอกาสทางการศึกษาทั้งในโรงเรียนและนอกโรงเรียน

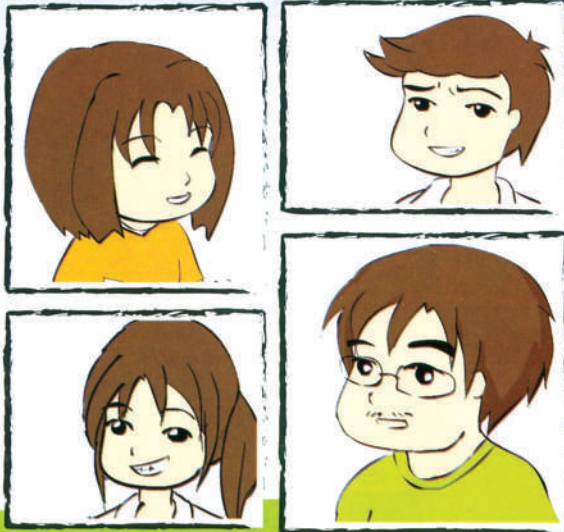
ทางออกของปัญหา

1. ที่พักอาศัยของครอบครัวต้องมั่นคง สะอาด และแข็งแรง
2. ทุกคนในครอบครัวควรฝึกฝนจิตใจให้เข้มแข็ง ให้เป็นคนมีจิตมุ่งอนาคต จิตมุ่งสัมฤทธิ์ และจิตพอเพียง
3. สนับสนุนให้ครอบครัวตั้งใจศึกษาเล่าเรียนทั้งในโรงเรียนและนอกโรงเรียน



ตอนที่ 5

การหลีกเลี่ยงภาวะเสี่ยง และการปรับตัวในภาวะยากลำบากได้



ภาวะที่ส่งผลกระทบต่อครอบครัวในด้านจิตใจ
ทำให้เกิดความเครียด หากสมาชิกในครอบครัว
ไม่สามารถปรับตัวรับมือกับสถานการณ์ได้
ยิ่งจะทำให้สภาพจิตใจแย่ แปรปรวน
และไม่มีความสุขในชีวิต



ชีวิตเหมือนละคร 1

อ้อมมีเพื่อนชื่อ เจน ชอบนักร้องคนเดียววกัน

เฮ้! ฉายแล้ว

พี่เจงุน่ารักมากเลยเนอะ อ้อม

ฉันก็รักคุณค่ะ

ผมรักคุณ

กรี๊ด!! น่ารักจัง

อยากได้แฟนแบบนี้นี่บ้างจังเลย

น้องเจนครับ พี่ชอบน้องมากเลย เรามาคบกันนะครับ

พี่แจ่มปหล่อเหมือนเจงุนเลย

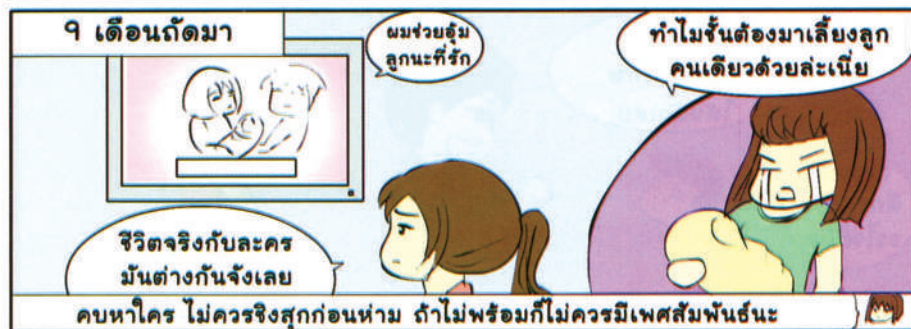
เหมือนในหนังเลย

หลายวันต่อมา

ดูท่าทางความรักของเจนจะไปได้สวยนะ

กส์ามากเลย โอบไหล่ด้วย

พ่อรู้ดี ผู้ชายก็อย่างนี้แหละ สาวๆอย่าไปหลงเชื่อผู้ชายง่ายๆ นะ





ชอบอย่างมีสติ



ถึงอ้อมจะชอบนักร้อง แต่ก็ชอบอย่างมีสตินะ ไม่ทิ้งการเรียนแน่นอน





พ่อพูดติดๆกับลูกสิ พูดแรงลูกเสียใจนะ

ก็พ่อเป็นห่วงนี่นา



คิดให้ดีนะ

ออดโดนพ่อดุจึงกลับไปคบกับเพื่อนที่เกเร

เจ็งจ้งเลย
พี่แก๊งค์

เฮ้ย! เป็นไรไฉนน้อง
อย่าเครียดเลย
ไปเที่ยวกับพวกพี่
ดีกว่า

เฮ้ย!
หรือว่า..
ยาเสพติด!!

พี่มียาดีนะ รับรอง!
เม็ดเดียวหายเจ็ง
ให้ฟรีเลยด้วย!

เอาเลย!
จะได้หายเจ็ง
เรื่องที่พ่อ
ว่าไง

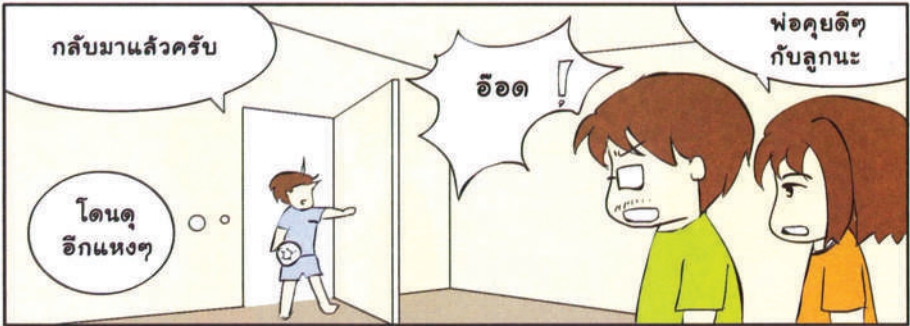
อย่านะ! ถ้าทำ
พ่อแม่จะต้อง
เสียใจแทนๆ

ไม่เป็นไรครับ
ผมหายเครียด
แล้วครับ

กลับก่อน
นะครับ

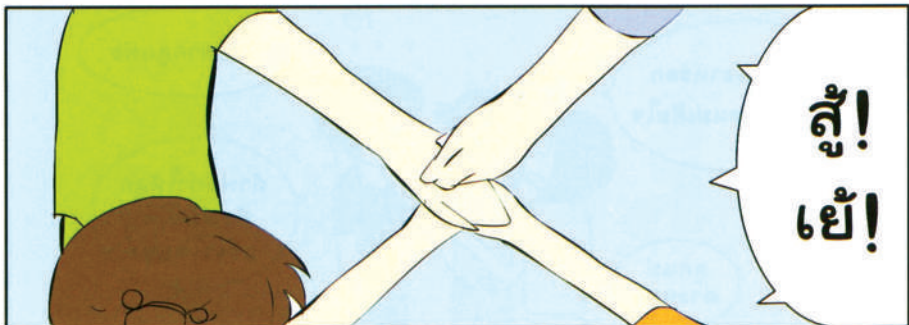
จ้! ไม่นอนหลอก
ง่ายๆนะเฮ้งนี่

ฮ้าวเหรอ





พร้อมสู้ทุกปัญหา



การหลีกเลี่ยงภาวะเสี่ยง และการปรับตัวในภาวะยากลำบากได้

ภาวะเสี่ยงคือสภาพของบุคคลหรือสิ่งต่างๆที่อาจนำไปเกิดอันตรายและการสูญเสียได้ ทำให้บุคคลผู้เป็นสมาชิกในครอบครัวโดยรวมตกอยู่ในภาวะยากลำบากที่จำเป็นจะต้องปรับตัว ปรับใจ และอีกหลายสิ่งหลายอย่างเพื่อให้ชีวิตอยู่รอดปลอดภัยได้



อะไรคือ “ปัญหา” ของภาวะเสี่ยง
และภาวะยากลำบาก?

1. การรับสื่อโดยไม่ได้กลั่นกรอง
2. ความไม่เข้าใจกันในครอบครัว
3. สภาพแวดล้อมย่าแย
4. การไม่รู้วิธีการรับมือสถานการณ์ยากลำบาก

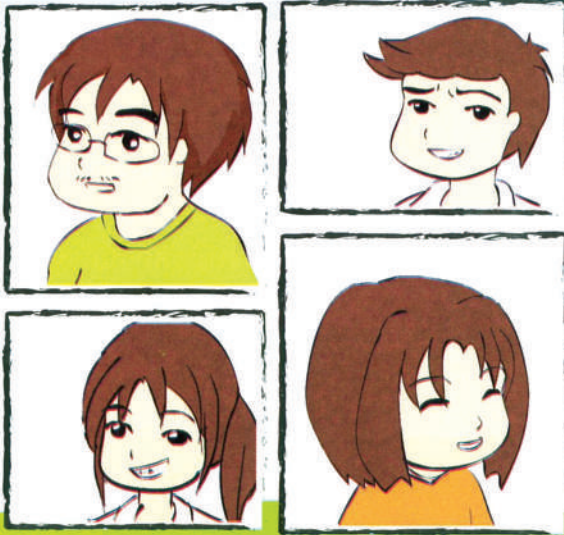
ทางออกของปัญหา

1. รู้จักใช้เหตุผลเป็นเครื่องนำทางชีวิต และมีสติปัญญาในการรับข้อมูลข่าวสาร
2. ครอบครัวรวมพลัง หัวหน้าครอบครัวทำตนเป็นแบบอย่างที่ดีในการเผชิญปัญหาอย่างมีสติ
3. ปรับตัวปรับใจเมื่อต้องเผชิญกับปัญหาที่ไม่อาจหลีกเลี่ยงได้ พร้อมรับมือกับภาวะยากลำบากด้วยการใช้สติปัญญา
4. เตรียมตัว และป้องกันปัญหาไว้ล่วงหน้า ดีกว่าเกิดปัญหาแล้วจึงแก้ไขทีหลัง



ตอนที่ 6

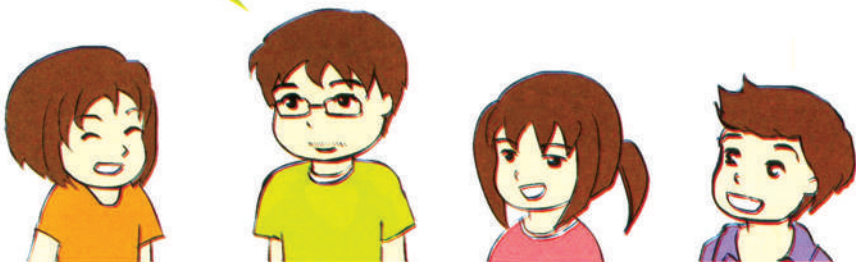
สรุป ครอบครัวเข้มแข็ง



ครอบครัวเป็นสถาบันที่สำคัญของสังคม เพราะทำหน้าที่ในการหล่อหลอม และขัดเกลาความเป็นมนุษย์ให้กับบุคคล ทั้งการอบรมเลี้ยงดูให้ความรัก ช่วยเหลือเกื้อกูล ปลูกฝังคุณธรรม จริยธรรม ค่านิยม เพื่อให้เป็นคนดีมีคุณภาพ และเป็นสมาชิกที่ดีของสังคม ทุกคนและทุกภาคส่วนจึงควรให้การดูแลเอาใจใส่ครอบครัว



ความเข้มแข็งของครอบครัว
ไม่ได้ขึ้นอยู่กับเฉพาะด้านใดด้านหนึ่ง
แต่ทุกด้านมีความเชื่อมโยงสัมพันธ์กัน

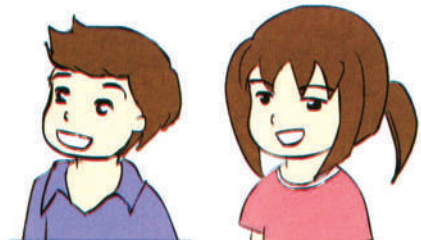


พ่อจะ
สรุปเรื่องความเข้มแข็งของครอบครัว
ให้ลูกๆ เข้าใจหน่อยสิคะ



1. สมาชิกในครอบครัว เข้าใจรักใคร่กัน
2. รับผิดชอบในหน้าที่ของตน แต่พร้อมที่จะช่วยเหลือผู้อื่นด้วย
3. เรียนรู้ร่วมกัน
4. พยายามพึ่งพาตนเอง ทั้งด้านการเงิน สุขภาพ ข้อมูลข่าวสาร และการเรียนรู้
5. รู้จักพัฒนาตน และครอบครัว
6. หลีกเลียงจากการนำตัวเองไปเสี่ยง
7. พร้อมช่วยเหลือกัน และเป็นพลังใจให้แก่กัน
8. ร่วมกันต่อสู้อุปสรรคต่างๆ อย่างมีสติ

เข้าใจแล้วครับ



ความเข้มแข็งของครอบครัว
ไม่ได้เกิดขึ้น
ในช่วงเวลาข้ามคืน
หากแต่เป็นกระบวนการ
ที่ครอบครัวจะต้อง
ร่วมมือกันพัฒนา
และเสริมสร้าง
อย่างต่อเนื่อง

รัฐนาวาแห่งครอบครัว
จะล่องไปไม่ได้
ถ้าหัวหน้าครอบครัว
และมวลสมาชิกทุกคน
ขาดความมุ่งมั่นและ
การร่วมมือกันอย่างแท้จริง
เพื่อนานาวาครอบครัวลำนี้
ลงสู่ท้องน้ำ
ซึ่งแม้อาจมีลักษณะ
สงบเย็นบนผิวน้ำ

หากก็ยังมีโหดหินใต้ท้องน้ำ
และเชี่ยวชาญในบางครั้ง
ให้รอดพ้นไปจนกว่าจะถึงฝั่ง
อันเป็นจุดหมายปลายทาง
ได้อย่างปลอดภัย

ความเข้มแข็งในครอบครัว
ไม่ได้เกิดขึ้นในช่วงเวลาข้ามคืน
หากเป็นกระบวนการที่ครอบครัว
จะต้องร่วมกันพัฒนา
และเสริมสร้างอย่างต่อเนื่อง

เพราะความเป็นครอบครัว
ไม่มีวันหยุด
เรามาทำให้ทุกวัน
เป็นวันของครอบครัว

ความเข้มแข็งในครอบครัว
ไม่ได้เกิดขึ้นในช่วงเวลาข้ามคืน
หากเป็นกระบวนการที่ครอบครัว
จะต้องร่วมกันพัฒนา
และเสริมสร้างอย่างต่อเนื่อง



กรมกิจการสตรีและสถาบันครอบครัว

กรมกิจการสตรีและสถาบันครอบครัว
กระทรวงการพัฒนาสังคมและความมั่นคงของมนุษย์

255 ถนนราชวิถี แขวงทุ่งนพญาติ เขตราชเทวี กรุงเทพฯ 10400
โทร. 0-2642-7747 โทรสาร 0-2642-7747-9
www.dwf.go.th
email : thaimassage60@gmail.com